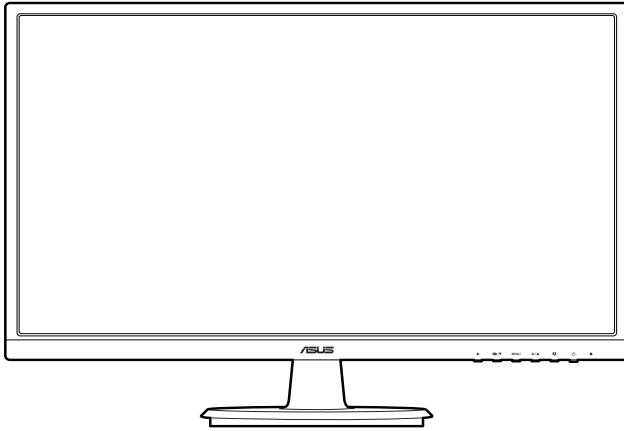


**ASUS®**

**سلسلة VA249**

**شاشة LCD**

**دليل المستخدم**



**HDMI™**  
HIGH DEFINITION MULTIMEDIA INTERFACE

**حقوق النشر © محفوظة لشركة ASUSTeK COMPUTER INC لعام 2016. جميع الحقوق محفوظة.**

لا يجوز إعادة إنتاج أو نقل هذا الدليل، بما في ذلك المنتجات والبرمجيات المبيّنة فيه ولا نسخه أو تخزينه في نظام استرجاع أو ترجمته إلى أي لغة أخرى بأي شكل أو بأي وسيلة ما عدا التوثيق المحفوظ به لدى المشتري لأغراض المراجعة دون تصريح كتابي صريح من شركة ASUSTeK COMPUTER INC ("ASUS").

لن يمتد ضمان المنتج أو الخدمة في حالة: (1) إصلاح المنتج أو تعديله أو تغييره ما لم يكن هذا الإصلاح أو التعديل أو التغيير مصرح به كتابة من قبل شركة ASUS أو (2) مسح الرقم التسلسلي من المنتج أو ضياعه.

وتقدم شركة ASUS هذا الدليل "كما هو" دون ضمان من أي نوع سواء صريح أو ضمني، بما في ذلك على سبيل المثال لا الحصر الضمانات الضمنية أو شروط صلاحية العرض في السوق أو ملائمته لإحدى الأغراض. لا تكون شركة ASUS ومندوبوها وموظفوها أو وكلائها مسؤولين بأي حال من الأحوال عن أي أضرار غير مباشرة أو مفاجئة أو تبعية (بما في ذلك الأضرار الناتجة عن خسارة الأرباح، خسارة الأعمال التجارية أو العجز عن الاستخدام أو ضياع البيانات، انقطاع الأعمال التجارية وما شابه)، حتى إذا تم إعلام شركة ASUS باحتمالية هذه الأضرار الناتجة عن أي عيب أو خطأ بهذا الدليل أو المنتج.

لا تخصص المواصفات والمعلومات الواردة في هذا الدليل سوى لاستخدام المعلومات وتخضع للتغيير في أي وقت دون إخطار ولا يتعين تفسيرها على أنها التزام من قبل شركة ASUS. ولا تتحمل شركة ASUS أي مسؤولية عن أي أخطاء أو مغالطات قد تظهر في هذا الدليل بما في ذلك المنتجات والبرمجيات الموضحة به.

يجوز تسجيل أو عدم تسجيل العلامات التجارية لأسماء المنتجات والشركات أو حقوق النشر لكبرى الشركات ولا تستخدم إلا لتعريفها أو توضيحها لصالح أصحابها دون نية التعدي.

iv	ملاحظات
v	معلومات السلامة
v	العناية والتنظيف
vii	Takeback Services

## الفصل 1: التعريف بالمنتج

1-1	مرحبًا!	1.1
1-1	محتويات العبوة	1.2
1-2	التعريف بالشاشة	1.3
1-2	المنظر الأمامي	1.3.1
1-3	منظر خلفي	1.3.2
1-4	وظيفة GamePlus	1.3.3

## الفصل 2: إعداد

2-1	تجميع ذراع/قاعدة الشاشة	2.1
2-1	ضبط الشاشة	2.2
2-2	فصل الذراع/القاعدة (بالنسبة لجدار VESA المعلق)	2.3
2-3	توصيل الكابلات	2.4
2-3	تشغيل شاشة العرض	2.5

## الفصل 3: تعليمات عامة

3-1	قائمة OSD (العرض على الشاشة)	3.1
3-1	كيفية الإعداد	3.1.1
3-1	التعريف بوظيفة OSD	3.1.2
3-5	ملخص المواصفات	3.2
3-7	استكشاف الأخطاء وإصلاحها (الأسئلة المتداولة)	3.3
3-8	أوضاع التشغيل المدعومة	3.4

## ملاحظات

### بيان لجنة الاتصالات الفيدرالية

يتمشى هذا الجهاز مع الفقرة 15 من قواعد لجنة الاتصالات الفيدرالية. ويخضع التشغيل للشرطين التاليين:

- لا يجوز أن يؤدي هذا الجهاز إلى حدوث تداخل ضار و
- يجب أن يتقبل هذا الجهاز أي تداخل يتم استقباله، بما في ذلك التداخل الذي قد يؤدي إلى أوضاع التشغيل غير المرغوب فيها.

تم اختبار هذا الجهاز وثبت أنه متوافق مع شروط الفئة ب من الأجهزة الرقمية ومطابق للجزء 15 من قواعد لجنة الاتصالات الفيدرالية (FCC). وقد وضعت تلك القيود بهدف توفير حماية معقولة ضد التداخل الضار في التثبيت الداخلي. نظراً لأن هذا الجهاز يولد ويستخدم بل وتصدر عنه ترددات لاسلكية، فإنه قد يتسبب في حدوث تداخلات ضارة مع الاتصالات اللاسلكية إذا لم يتم تركيبه واستخدامه وفقاً للتعليمات. مع ذلك، ليس هناك ما يضمن عدم حدوث هذا التشويش عند اتباع أسلوب معين في التثبيت. وإذا تسبب هذا الجهاز في تداخل ضار مع استقبال الراديو أو التلفزيون، والذي يمكن تحديده بواسطة تشغيل وإيقاف الجهاز فنحن نحث المستخدم على محاولة تصحيح التداخل بواحد أو أكثر من الإجراءات التالية:

- إعادة توجيه أو نقل هوائي الاستقبال.
- زيادة المساحة الفاصلة بين الجهاز وجهاز الاستقبال.
- قم بتوصيل الجهاز بمنفذ في دائرة مختلفة عن تلك التي استخدمت في توصيل جهاز الاستقبال.
- استشر البائع أو أي فني راديو/تلفاز متخصص للحصول على المساعدة.

ويطلب استخدام الكابلات المعزولة لتوصيل الشاشة بطاقة الرسومات لضمان الامتثال للوائح لجنة الاتصالات الفيدرالية. يمكن أن تبطل التغييرات أو التعديلات غير الموافق عليها صراحةً من قبل الجهة المسؤولة عن التوافق صلاحية المستخدم على تشغيل الجهاز.



### بيان وزارة الاتصالات الكندية

لا يتجاوز هذا الجهاز الرقمي حدود الفئة ب فيما يتعلق بانبعثات التشويش اللاسلكي الصادرة عن الأجهزة الرقمية والمحددة في قواعد التداخل اللاسلكي الصادرة عن وزارة الاتصالات الكندية.

يتفق هذا الجهاز الرقمي من الفئة ب مع ICES-003 الكندي.

This Class B digital apparatus meets all requirements of the Canadian Interference - Causing Equipment Regulations.

Cet appareil numérique de la classe B respecte toutes les exigences du Règlement sur le matériel brouiller du Canada.

EAC

## معلومات السلامة

- قبل إعداد شاشة العرض، اقرأ بعناية كافة الوثائق المرفقة مع العبوة.
- لمنع نشوب حريق أو خطر الصدمة، احذر تعرض الشاشة للمطر أو الرطوبة.
- احذر فتح صندوق الشاشة. فقد يؤدي خطر الجهد العالي داخل الشاشة إلى حدوث إصابات بدنية خطيرة.
- في حالة حدوث عطل بمصدر الطاقة، تجنب إصلاحه بنفسك. اتصل بفني خدمات محترف أو بائع التجزئة الخاص بك.
- قبل استخدام المنتج، تأكد من أن كافة الكابلات متصلة بشكل صحيح وأن كابلات الطاقة غير تالفة. في حالة وجود أي تلف، اتصل بالبائع الخاص بك على الفور.
- إن الفتحات والمنافذ الموجودة بالجزء الخلفي والجزء العلوي من جهاز العرض خاصة بالتهوية. تجنب غلق هذه الفتحات. احذر وضع المنتج بالقرب من أو فوق مصدر مبرد أو حرارة ما لم تتوفر التهوية المناسبة.
- لا يتعين تشغيل الشاشة إلا من خلال مصدر الطاقة الموضح على بطاقة اللصق. فإذا لم تكن متأكدًا من نوع مصدر الطاقة بمنزلك، استشر البائع أو شركة الكهرباء المحلية.
- استخدم توصيلة كهرباء مناسبة تتماشى مع معيار الطاقة المحلية الخاصة بك.
- تجنب التحميل الزائد على شرايح الطاقة أو أسلاك التمديد. فقد يؤدي التحميل الزائد إلى حدوث حريق أو صدمة كهربائية.
- تجنب الغبار والرطوبة ودرجات الحرارة الشديدة. تجنب وضع الشاشة على أي مساحة قد تكون رطبة. ضع الشاشة على سطح مسطح.
- افصل الوحدة في حالة وجود عاصفة رعدية أو في حالة عدم استخدامه فترات طويلة. وهذا سيجمي الشاشة من التلف نتيجة لاندفاعات الطاقة.
- احذر دفع مواد أو سكب سائل أيًا كان نوعه داخل فتحات صندوق الشاشة.
- لضمان التشغيل السليم، لا تستخدم الشاشة إلا مع أجهزة الكمبيوتر UL المدرجة والمزودة بأواني معدة بشكل مناسب بين تردد 100-240 فولت.
- في حالة مواجهة مشكلات فنية بالشاشة، اتصل بفني الخدمات الحرفي أو بائع التجزئة الخاص بك.
- يؤدي ضبط التحكم في مستوى الصوت وكذلك معادل الصوت لإعدادات أخرى غير وضع الوسط يؤدي إلى زيادة فولتية مخرج سماعة الرأس/الأذن وبالتالي مستوى ضغط الصوت.

يشير رمز سلة المهملات ذات العجلات إلى أنه لا يجب وضع المنتج (الكهربائي، المعدات الإلكترونية و زور البطارية المحتوي على الزئبق) في نفايات غير مصنفة. يرجى مراجعة اللوائح المحلية الخاصة بالتخلص من المنتجات الإلكترونية.



## العناية والتنظيف

- قبل رفع أو تغيير وضع الشاشة الخاصة بك، من الأفضل فصل الكابلات وسلك الطاقة. اتبع تقنيات الرفع الصحيحة عند وضع الشاشة. عند رفع الشاشة أو حملها، امسك حواف الشاشة. تجنب رفع شاشة العرض بحامل أو حبل.
- التنظيف. قم بإيقاف تشغيل الشاشة وافصل سلك الطاقة. قم بتنظيف سطح الشاشة بقطعة من القماش الناعم الخالي من الأنسجة الوبرية. يمكن إزالة البقع اللاصقة بقطعة قماش مبللة ومغمورة بمنظف.
- تجنب استخدام منظف يحتوي على الكحول أو الأسيتون. استخدم منظف مخصص للشاشة. احذر رش المنظف مباشرة على الشاشة؛ إذ قد تسقط قطرات داخل الشاشة ويسبب صدمة كهربائية.

## من الطبيعي ظهور الأعراض التالية بالشاشة:

- نظراً لطبيعة ضوء الفلوريسنت، قد تومض الشاشة أثناء الاستخدام الأولي. أوقف تشغيل مفتاح الطاقة ثم أعد تشغيله للتأكد من اختفاء الوميض.
- قد تلاحظ سطوع غير مستوٍ على الشاشة بناءً على نمط سطح المكتب الذي تستخدمه.
- في حالة ظهور نفس الصورة لساعات، قد تظل الصورة التابعة للشاشة السابقة كما هي بعد تحويل الصورة. سيتم استعادة الشاشة تدريجياً أو قم بإيقاف تشغيل مفتاح الطاقة لساعات.
- عندما تصبح الشاشة سوداء أو تصدر وميضاً، أو لاتعمل مرة أخرى، اتصل بالتاجر الخاص بك أو مركز الخدمات لإصلاحها. تجنب إصلاح الشاشة بنفسك.

## الاصطلاحات المستخدمة في هذا الدليل الإرشادي

تحذير: معلومات لتجنب إصابة نفسك عند محالة إنهاء المهمة.



تنبيه: معلومات لتجنب إلحاق تلف بالمكونات عند إنهاء المهمة.



هام: معلومات يجب اتباعها لإنهاء المهمة.



ملاحظة: نصائح ومعلومات إضافية للمساعدة في إنهاء المهمة.



## أين يمكن الحصول على المزيد من المعلومات

ارجع إلى المصادر التالية لمزيد من المعلومات والتحديثات الخاصة بالمنتج والبرمجيات.

### 1. المواقع الإلكترونية لشركة ASUS

توفر المواقع الإلكترونية لشركة ASUS حول العالم معلومات حديثة بشأن جهاز ASUS ومنتجات البرمجيات. ارجع إلى <http://www.asus.com>

### 2. وثائق اختيارية

قد تتضمن حزمة المنتج الخاصة بك على وثائق اختيارية قد تمت إضافتها من قبل البائع. ولا تعتبر هذه الوثائق جزءاً من العبوة القياسية.

## Takeback Services

ASUS recycling and takeback programs come from our commitment to the highest standards for protecting our environment. We believe in providing solutions for our customers to be able to responsibly recycle our products, batteries and other components as well as the packaging materials.

Please go to <http://csr.asus.com/english/Takeback.htm> for detail recycling information in different region.







## 1.1 مرحبًا!

شكرًا لشراكتك شاشة LCD من شركة ASUS®!

تقدم أحدث شاشة LCD العريضة من شركة ASUS شاشة عرض تمتاز برؤية ساطعة وواضحة تمامًا، بالإضافة إلى مضيف من الميزات الذي يعمل على تحسين تجربة العرض لديك.

فكل هذه الخصائص تمنحك فرصة الاستمتاع بتجربة بصرية أكثر رفاهية!

## 1.2 محتويات العبوة

افحص العبوة للتحقق من العناصر التالية:

- ✓ شاشة LCD
- ✓ قاعدة الشاشة
- ✓ كابل الطاقة
- ✓ كابل VGA (اختياري)
- ✓ كابل DVI (اختياري)
- ✓ كابل HDMI (اختياري)
- ✓ دليل بدء التشغيل السريع
- ✓ بطاقة الضمان

---

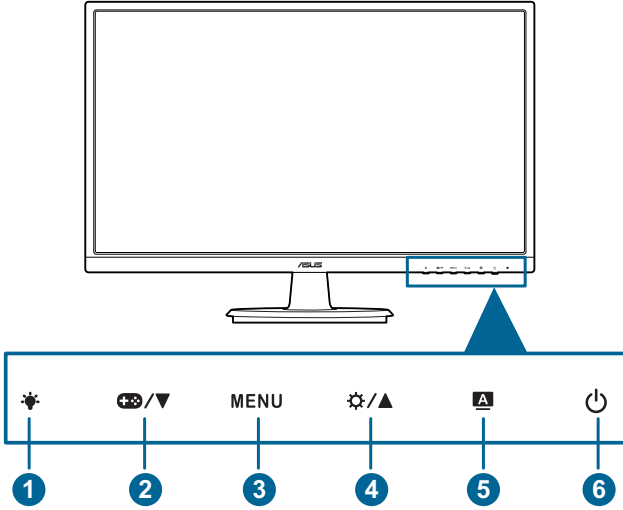
في حالة فقد أي من العناصر التالية أو تلفها، اتصل ببائع التجزئة على الفور.

---



## 1.3 التعريف بالشاشة

### 1.3.1 المنظر الأمامي



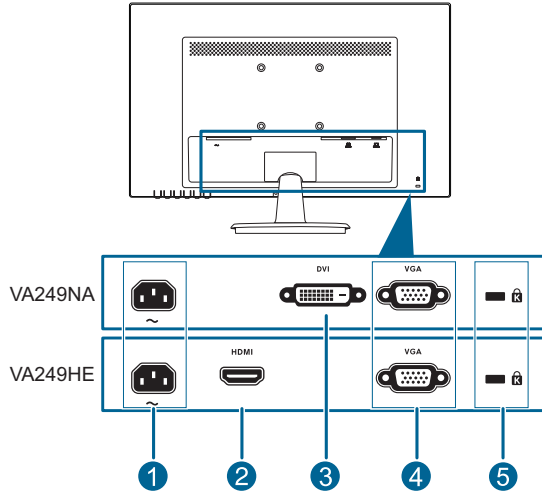
1. الزر :
  - ضبط مستوى فلتر الضوء الأزرق.
2. الزر :
  - تقليل القيم أو حرك التحديد الخاص بك إلى اليسار/الأعلى.
  - المفتاح الأساسي GamePlus.
3. الزر **MENU**:
  - قم بتشغيل قائمة OSD.
  - تأكيد عنصر قائمة OSD المحددة.
  - تبديل وظيفة Key Lock (قفل المفتاح) بين التشغيل وإيقاف التشغيل من خلال الضغط المطول لمدة 5 ثوان.
4. الزر :
  - يزيد القيم أو حرك التحديد الخاص بك إلى اليمين/الأعلى.
  - المفتاح الأساسي Brightness "السطوع".
5. الزر :
  - الخروج من قائمة OSD أو العودة إلى القائمة السابقة عندما تكون قائمة OSD نشطة.
  - ضبط تلقائي للصورة على وضعها المحسن، والساعة، والمرحلة من خلال الضغط على هذا الزر لمدة 4-2 ثوان (لوضع VGA فقط).

6. زر/مؤشر الطاقة

- قُم بتشغيل/إيقاف تشغيل الشاشة.
- والجدول التالي يوضح تعريف اللون الخاص بمؤشر الطاقة.

الحالة	الوصف
أزرق	تشغيل
كهرماني	وضع الاستعداد
إيقاف التشغيل	إيقاف التشغيل

### 1.3.2 منظر خلفي

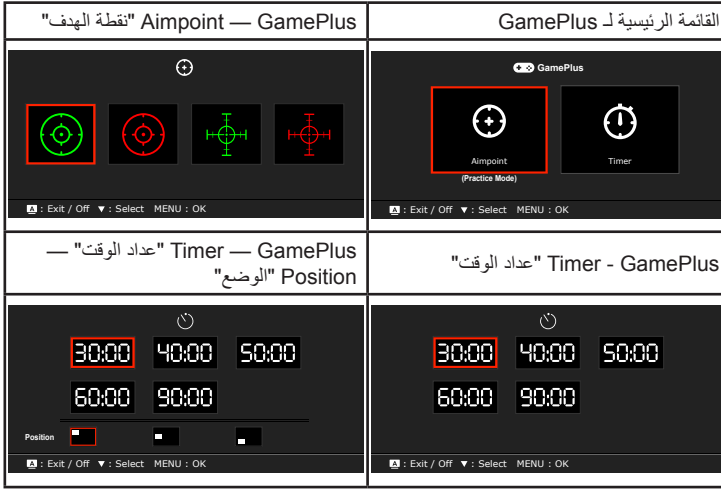


1. منفذ **AC-IN**. يعمل هذا المنفذ على توصيل سلك الطاقة.
2. منفذ **HDMI**. يستخدم هذا المنفذ لتوصيل جهاز HDMI الملائم.
3. منفذ **DVI**. هذا المنفذ المكون من 24 سن مخصص لاتصال الإشارة الرقمية للكمبيوتر (الكمبيوتر الشخصي) لـ DVI-D.
4. منفذ **VGA**. هذا المنفذ المكون من 15 سنة مخصص لاتصال VGA بالكمبيوتر.
5. فتحة قفل **Kensington**.

### 1.3.3 وظيفة GamePlus

تقدم وظيفة GamePlus مجموعة أدوات وتخلق بيئة ألعاب أفضل للمستخدمين عند لعب أنواع مختلفة من الألعاب. بالإضافة إلى هذا، تم تصميم وظيفة Aimpoint "نقطة الهدف" بشكل خاص للاعبين الجدد أو المبتدئين ذات الأهمية في ألعاب مطلق الشخص الأول (FPS).

اضغط على  و  و  للاختيار من بين وظيفة Aimpoint "نقطة الهدف" و "عداد الوقت" Timer. اضغط على MENU لتأكيد الوظيفة التي تختارها، و  انتقل للخلف، إيقاف التشغيل، الخروج.





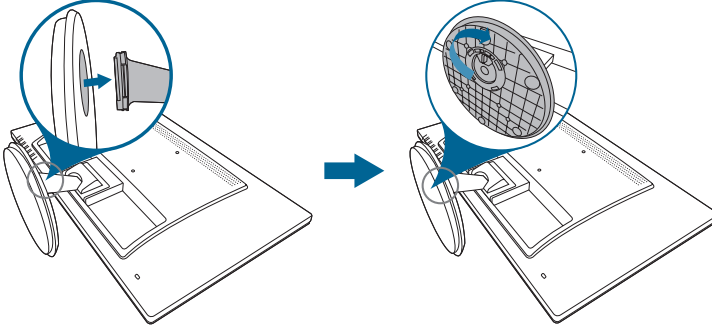


## 2.1 تجميع ذراع/قاعدة الشاشة

لتجميع قاعدة الشاشة:

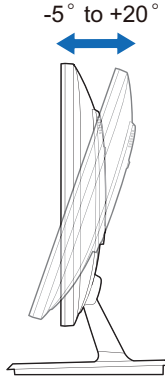
1. اجعل مقدمة الشاشة مواجهة للأسفل على منضدة.
2. قم بتوصيل القاعدة براع الشاشة وأدرها في اتجاه عقارب الساعة.
3. اضبط الشاشة على الزاوية المتوافقة مع متطلباتك.

ونوصي بتغطية سطح المنضدة بقماش ناعم لمنع إلحاق التلف بشاشة العرض.



## 2.2 ضبط الشاشة

- للتمتع بعرض أفضل، نوصي بالنظر إلى شاشة العرض بالكامل ثم ضبطها على الزاوية التي تناسبك.
- امسك الحامل حتى لا تقع شاشة العرض عند تغيير الزاوية.
- زاوية الضبط الموصى بها هي +20° إلى -5°.



ومن الطبيعي أن تهتز الشاشة قليلاً عندما تضبط زاوية الرؤية.

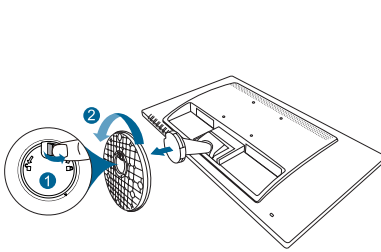


## 2.3 فصل الذراع/القاعدة (بالنسبة لجدار VESA المعلق)

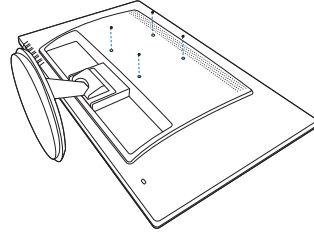
فذراع/قاعدة الشاشة القابل للفصل مصمم خصيصاً لجدار VESA المعلق.

لفصل ذراع/القاعدة:

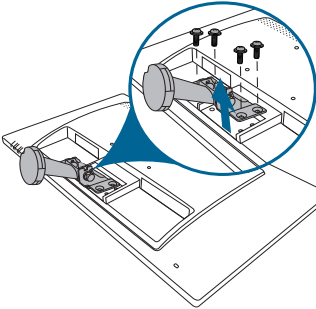
1. اجعل مقدمة الشاشة مواجهة للأسفل على منضدة.
2. قم بنزع الأشرطة المطاطية في فتحات المسامير الأربعة. (الشكل 1)
3. قم بإزالة القاعدة (الشكل 2).
4. افتح الغطاء الخلفي الأيمن (الشكل 3).
5. استخدم مفك براغي لإخراج أربعة مسامير من على الممر (الشكل 4)، ثم أزل الممر.



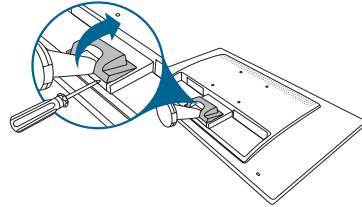
الشكل 2



الشكل 1



الشكل 4



الشكل 3

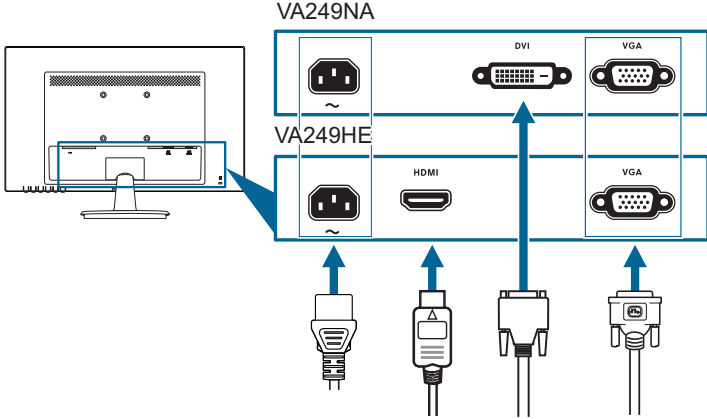
ونوصي بتغطية سطح المنضدة بقماش ناعم لمنع إلحاق التلف بشاشة العرض.





## 2.4 توصيل الكابلات

قم بتوصيل الكابلات حسب التعليمات التالية:



• لتوصيل سلك الكهرباء: قم بتوصيل أحد طرفي سلك الطاقة بشكل آمن بمنفذ دخل التيار المتردد للشاشة، والطرف الآخر بمنفذ الطاقة.

• لتوصيل كابل HDMI/DVI/VGA:

- قم بتوصيل إحدى طرفي كابل HDMI/DVI/VGA بمنفذ HDMI/DVI/VGA الخاص بشاشة العرض.
- قم بتوصيل الطرف الآخر لكابل HDMI/DVI/VGA بمنفذ HDMI/DVI/VGA الخاص بجهاز الكمبيوتر.
- قم بإحكام ربط المسامير لتأمين موصل DVI/VGA.

عند توصيل هذه الكابلات، يمكنك اختيار الإشارة المطلوبة من عنصر "Input Select" "تحديد الإدخال" في قائمة OSD.



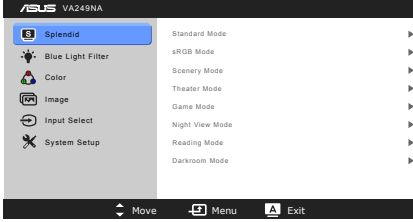
## 2.5 تشغيل شاشة العرض

اضغط على زر الطاقة . انظر صفحة 1-2 عن مكان زر الطاقة. يضيء مؤشر الطاقة باللون الأزرق لإظهار أن شاشة العرض في وضع التشغيل.



## 3.1 قائمة OSD (العرض على الشاشة)

### 3.1.1 كيفية الإعداد



1. اضغط على زر MENU لتنشيط قائمة OSD.

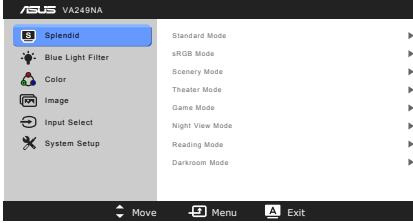
2. اضغط على  $\nabla$  /  $\oplus$  و  $\triangle$  /  $\odot$  للتنقل خلال الوظائف. قم بتمييز الوظيفة المرغوبة واضغط فوق زر MENU لتفعيله. إذا كانت الوظيفة التي تم تحديدها لها قائمة فرعية، اضغط على  $\nabla$  /  $\oplus$  و  $\triangle$  /  $\odot$  مرة أخرى للتنقل خلال وظائف القائمة الفرعية. قم بتمييز الوظيفة المرغوبة بالقائمة الفرعية واضغط فوق زر MENU لتفعيله.

3. اضغط على  $\nabla$  /  $\oplus$  و  $\triangle$  /  $\odot$  لتغيير إعدادات الوظيفة المحددة.

4. للخروج وحفظ قائمة OSD، اضغط على الزر **A** بشكل متكرر حتى تختفي قائمة OSD. لضبط الوظائف الأخرى، كرر الخطوة 1-3.

### 3.1.2 التعريف بوظيفة OSD

#### 1. Splendid



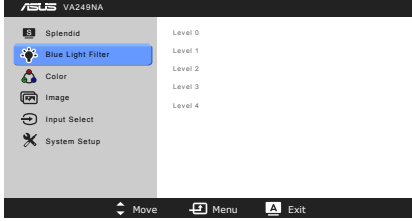
تتضمن هذه الوظيفة 8 وظائف فرعية يمكنك تحديد الاختيار الذي تفضله. يحتوي كل وضع على تحديد إعادة الضبط، بما يسمح لك بالحفاظ على الإعداد الخاص بك أو العودة إلى وضع الضبط المسبق.

- **Standard Mode** "وضع قياسي": أفضل اختيار لتحرير المستندات مع تحسين فيديو S.PLENDIDPlus.
- **sRGB Mode** "وضع sRGB": أفضل اختيار لعرض الصور والرسومات من أجهزة الكمبيوتر.
- **Scenery Mode** "وضع المشهد": أفضل اختيار لعرض صورة المشهد مع تحسين فيديو S.PLENDIDPlus.
- **Theater Mode** "وضع المسرح": أفضل اختيار للأفلام مع تحسين فيديو S.PLENDIDPlus.
- **Game Mode** "وضع اللعبة": أفضل اختيار لتشغيل الألعاب مع تحسين فيديو S.PLENDIDPlus.
- **Night View Mode** "وضع العرض الليلي": أفضل اختيار للألعاب والأفلام ذات المشاهد المظلمة مع تحسين فيديو S.PLENDIDPlus.
- **Reading Mode** "وضع القراءة": هذا أفضل اختيار لقراءة الكتب.
- **Darkroom Mode** "وضع الغرفة المظلمة": هذا أفضل اختيار لبيئة الضوء المحيطي الضعيف.

- في Standard Mode "وضع قياسي"، تكون وظائف ASCR و Saturation "التشبع" و Sharpness "الحدة" و "لون السطح" Skin Tone غير قابلة للتعيين.
- في sRGB Mode "وضع sRGB"، تعتبر وظائف Saturation "التشبع" و Color Temp. "درجة اللون" و Skin Tone "لون السطح" و Sharpness "الحدة" و Brightness "السطوع" و Contrast "التباين" و ASCR غير قابلة للتعيين.



## 2. Blue Light Filter "فلتر الضوء الأزرق"



يمكنك من خلال هذه الوظيفة ضبط مستوى فلتر الضوء الأزرق.

- **Level 0 "المستوى 0":** لا يوجد تغيير.

- **Level 1~4 "المستوى 1-4":**

كلما كان المستوى أعلى، تفرق الضوء الأزرق. عند تنشيط

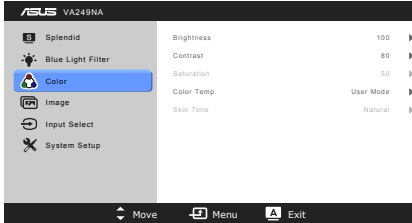
Blue Light Filter "فلتر الضوء الأزرق"، سيتم استيراد الإعدادات الافتراضية Standard Mode "وضع قياسي" تلقائياً. يمكن للمستخدم إعداد وظيفة Brightness "السطوع" ما بين Level 1 "مستوى 1" حتى Level 3 "مستوى 3". ويعتبر Level 4 "المستوى 4" هو الإعداد الأفضل. ولا يمكن للمستخدم إعداد وظيفة Brightness "السطوع".

الرجاء الرجوع إلى التالي لتخفيف إجهاد العين:


- يتعين على المستخدمين تخصيص بعض الوقت بعيداً عن الشاشة في حالة العمل لساعات طويلة. يوصى بأخذ فترات راحة قصيرة (على الأقل 5 دقائق) بعد كل 1 ساعة تقريباً من العمل المتواصل على جهاز الكمبيوتر. يعتبر أخذ فترات راحة قصيرة ومنكررة أكثر فاعلية من فترة راحة واحدة أطول في المدة.
- لتقليل إجهاد العين وجفافها، يتعين على المستخدمين إراحة العين بصفة دورية من خلال التركيز على أشياء بعيدة المرمى.
- يمكن لتمارين العين المساعدة على تقليل إجهاد العين. كرر هذه التمارين بشكل دوري. إذا استمر إجهاد العين الرجاء استشارة الطبيب. تمارين العين: (1) النظر لأعلى وأسفل بشكل متكرر (2) تحريك عينيك بشكل دائري ببطء (3) تحريك عينيك (في خط قطري).
- قد يؤدي الضوء الأزرق عال الطاقة إلى إجهاد العين و AMD (إلغاء إنشاء البقع ذات الصلة بالعمر). Blue Light Filter "فلتر الضوء الأزرق" لتقليل 70% (أقصى حد) من الضوء الأزرق الضار لتجنب CVS (تآكل رؤية الكمبيوتر).



## 3. Color "اللون"



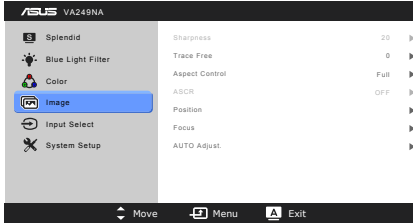
يمكنك ضبط Brightness "السطوع" و Contrast "التباين" و Saturation "التشبع" و Color Temp. "درجة اللون" و Skin Tone "لون السطح" من خلال هذه القائمة.

- **Brightness "السطوع"**: نطاق الضبط يتراوح بين 0 إلى 100.  هو مفتاح أساسي لتنشيط هذه الوظيفة.
- **Contrast "التباين"**: يكون معدل الضبط من 0 إلى 100.
- **Saturation "التشبع"**: يكون معدل الضبط من 0 إلى 100.
- **Color Temp. "درجة اللون"**: تتضمن أربعة أوضاع بما في ذلك "Cool" الباردة و "Normal" العادية و "Warm" الدافئة و "User Mode" وضع المستخدم.
- **Skin Tone "لون السطح"**: تحتوي على ثلاثة أوضاع للألوان بما في ذلك "Reddish" مائل للون الأحمر و "Natural" "طبيعي" و "Yellowish" مائل للون الأصفر.

في وضع المستخدم، يمكن إعداد ألوان R (الأحمر) و G (الأخضر) و B (الأزرق)؛ يتراوح نطاق الضبط بين 0 إلى 100.



#### 4. Image "الصورة"



- يمكنك ضبط Sharpness "الحدة"، Aspect Control، Trace Free، Position، ASCR، "الوضع" (VGA فقط)، Focus، "التركيز" (VGA فقط) و Auto Adjust. "الضبط" التلقائي" من هذه القائمة.
- **Sharpness "الحدة"**: يكون معدل الضبط من 0 إلى 100.
- **Trace Free**: ضبط وقت الاستجابة للشاشة.
- **Aspect Control "التحكم في نسبة الأبعاد"**: ضبط نسبة الأبعاد على "Full" (كامل) أو "4:3".
- **ASCR**: تشغيل/إيقاف ووظيفة ASCR (نسبة تباين ذكي لـ ASUS).
- **Position "الوضع" (متوفر فقط لإدخال VGA)**: ضبط (H-Position "الوضع الأفقي") و (V-Position "الوضع الرأسي") للصورة. يكون معدل الضبط من 0 إلى 100.
- **Focus "التركيز" (متوفر فقط لإدخال VGA)**: تقليل ضوضاء الخط الأفقي وضوضاء الخط الرأسي للصورة من خلال تعديل Phase "المرحلة" و Clock "الساعة" بشكل منفصل. يكون معدل الضبط من 0 إلى 100.

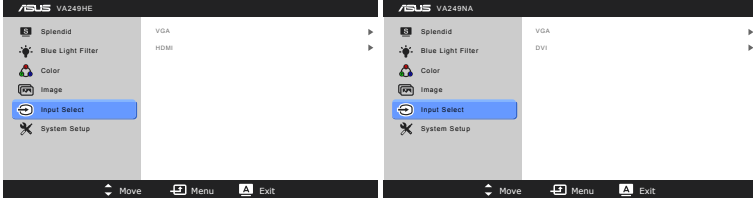
- Phase "المرحلة" ضبط مرحلة إشارة ساعة البكسل. من خلال ضبط المرحلة الخطأ، تظهر الشاشة تشويشات أفقية.
- Clock "الساعة" (تردد البكسل) يتحكم في عدد البكسلات الممسوحة حسب ضم أفقي واحد. إذا كان التردد غير صحيح، تظهر الشاشة أشرطة رأسية ولا تكون الصورة قياسية.

- **Auto Adjust. "الضبط التلقائي"**: ضبط تلقائي للصورة على وضعها المحسن، الساعة، والمرحلة (لوضع VGA فقط).



## 5. Input Select "تحديد الإدخال"

يمكنك من خلال هذه الوظيفة، تحديد مصدر الإدخال الذي ترغبه.



## 6. System Setup "إعداد النظام"

يسمح لك بضبط النظام.

- **Splendid Demo Mode**: تقسيم الشاشة إلى اثنين للحصول على مقارنة أوضاع Splendid.

- **ECO Mode**: تقليل استهلاك الطاقة.

- **OSD Setup** "إعداد OSD":

- \* ضبط الوضع الأفقي (H-Position / الوضع الأفقي) / الوضع (V-Position / الوضع الرأسي) الرأسي من OSD من 0 إلى 100.

- \* ضبط انتهاء وقت OSD من 10 إلى 120 ثانية.

- \* تمكين أو تعطيل وظيفة CI/DDC.

- \* ضبط خلفية OSD من معتم إلى شفاف.

- **Language "اللغة"**: يمكن الاختيار ما بين 21 لغة بما في ذلك الإنجليزية والفرنسية والألمانية والإيطالية والإسبانية والهولندية والبرتغالية والروسية والتشيكية والكرواتية والبولندية والرومانية والمجرية والتركية والصينية المبسطة والصينية التقليدية واليابانية والكورية والتايلاندية والإندونيسية والفارسية.

- **Key Lock "قفل المفتاح"**: تمكين وظيفة قفل المفتاح. اضغط لمدة طويلة قدر 5 ثوان على الزر MENU يؤدي إلى تعطيل وظيفة قفل المفتاح.

- **Information "معلومات"**: تبيين المعلومات الخاصة بالشاشة.

- **All Reset "إعادة ضبط الكل"**: "Yes" (نعم) تسمح لك بتخزين الإعدادات الافتراضية.

## 3.2 ملخص المواصفات.

نوع اللوحة	TFT LCD
حجم اللوحة	شاشة عريضة مقاس 23.8 بوصة (16:9، 60.5 سم)
أقصى درجة من الدقة	1080 × 1920
درجة البكسل	0.2745 × 0.2745 مم
السطوع (نمطي)	250 cd/m <sup>2</sup>
نسبة التباين (نمطي)	1:3000
نسبة التباين (أقصى)	1:100,000,000 (مع تشغيل ASCR)
زاوية الرؤية (أسي/أفقي) CR < 10	178°/178°
ألوان العرض	16.7 مليون
وقت الاستجابة	≥ 5 م/ث (رمادي إلى رمادي)
تحسين فيديو SILENDIDPlus	نعم
تحديد SILENDIDPlus	8 أوضاع للضبط المسبق للفيديو
الضبط التلقائي	نعم
تحديد درجة اللون	4 درجات للون
إدخال رقمي	HDCP مع DVI-D :VA249NA HDCP مع HDMI :VA249HE
الإخلال القياسي	D-sub
الألوان	أسود
LED للطاقة	أزرق (تشغيل) / كهرماني (استعداد)
إمالة	20° ~ -5°
قفل Kensington	نعم
القوة الكهربائية	تيار متردد: 100~240 فولت
استهلاك الطاقة	تشغيل الطاقة: > 22.97** واط (نموذجي)، احتياطي: > 0.5 واط (نموذجي)، إيقاف تشغيل: > 0.5 واط
درجة الحرارة (تشغيل)	0°C ~ 40°C
درجة الحرارة (عدم التشغيل)	-20°C ~ +60°C
الأبعاد (العرض × الارتفاع × الطول)	552.4 مم × 396.9 مم × 205 مم (آلة) 628 مم × 460 مم × 147 مم (حزمة)
الوزن (مقدر)	3.7 كجم (صافي)؛ 5.2 كجم (إجمالي)
لغات متعددة	21 لغة (الإنجليزية والفرنسية والألمانية والإيطالية والإسبانية والهلندية والبرتغالية والروسية والتشيكية والكرواتية والبولندية والرومانية والمجرية والتركية والصينية المبسطة والصينية التقليدية واليابانية والكورية والتايلاندية والإندونيسية والفارسية).
الملحقات	كابل VGA (اختياري)، كابل DVI (اختياري)، كابل HDMI (اختياري)، سلك الطاقة، دليل بدء التشغيل السريع، بطاقة الضمان (اختياري)

:VA249NA  
,CEL ,WEEE ,RoHS ,BSMI ,CCC ,CB  
,TUV Low Blue Light ,TUV Flicker Free  
Windows 7/8.1/10 WHQL  
:VA249HE  
,CEL ,WEEE ,RoHS ,BSMI ,CCC ,CB  
,CE ,TUV Low Blue Light ,TUV Flicker Free  
Windows 7/8.1/10 WHQL ,CU ,UkrSPERO ,ErP

\*مواصفات تخضع للتغيير دون إخطار.

\*\*قياس سطوع الشاشة لـ 200 وحدة بدون اتصال قارئ الصوت/USB/قارئ البطاقات.



### 3.3 استكشاف الأخطاء وإصلاحها (الأسئلة المتداولة)

المشكلة	الحل الممكن
LED للطاقة غير تشغيل	<ul style="list-style-type: none"> <li>اضغط فوق زر  للتحقق من أن شاشة العرض في وضع التشغيل.</li> <li>تحقق من اتصال سلك الطاقة بشكل صحيح بالشاشة ومنفذ الطاقة.</li> </ul>
تضيء طاقة LED بالضوء الكهربائي ولا توجد صورة شاشة	<ul style="list-style-type: none"> <li>تحقق من أن الشاشة والكمبيوتر في وضع تشغيل.</li> <li>تأكد من اتصال كابل الإشارة بالشاشة والكمبيوتر اتصالاً صحيحاً.</li> <li>افحص كابل الإشارة وتأكد من عدم وجود دبابيس متنية.</li> <li>قم بتوصيل الكمبيوتر بشاشة أخرى متاحة للفحص ما إذا كان يعمل الكمبيوتر بشكل مناسب.</li> </ul>
صورة الشاشة باهتة للغاية أو مظلمة	<ul style="list-style-type: none"> <li>قم بضبط إعدادات "Contrast" "التباين" و "Brightness" "السطوع" من طريق OSD.</li> </ul>
لا تتمركز صورة الشاشة أو يتغير حجمها بشكل مناسب	<ul style="list-style-type: none"> <li>اضغط على الزر  لمدة 2-4 ثانية لضبط الصورة تلقائياً (لوضع VGA فقط).</li> <li>ضبط إعدادات "H-Position" "الوضع الأفقي" و "V-Position" "الوضع الرأسي" عبر OSD.</li> </ul>
صورة الشاشة ممسوحة أو ظهور نمط موجة بالصورة	<ul style="list-style-type: none"> <li>تأكد من اتصال كابل الإشارة بالشاشة والكمبيوتر اتصالاً صحيحاً.</li> <li>انقل الأجهزة الكهربائية التي يمكن أن تسبب تداخل كهربائي.</li> </ul>
وجود عيوب لون في صورة الشاشة (الأبيض لا يبدو أبيض)	<ul style="list-style-type: none"> <li>افحص كابل الإشارة وتأكد من عدم وجود دبابيس متنية.</li> <li>قم بإجراء All Reset "إعادة ضبط الكل" من خلال OSD.</li> <li>قم بضبط إعدادات اللون R/G/B أو حدد Color Temperature "درجة اللون" من خلال OSD.</li> </ul>
صورة الشاشة مهزوزة أو متأرجحة	<ul style="list-style-type: none"> <li>اضغط على الزر  لمدة 2-4 ثانية لضبط الصورة تلقائياً (لوضع VGA فقط).</li> <li>ضبط إعدادات "Phase" "المرحلة" و "Clock" "الساعة" عبر OSD.</li> </ul>

### 3.4 أوضاع التشغيل المدعمة

تردد الدقة	التردد الأفقي (كيلوهرتز)	التردد الرأسي (هرتز)	البكسل (ميجاهرتز)
480x640	31.47(N)	59.94(N)	25.18
480x640	35.00(N)	66.66(N)	30.24
480x640	37.87(N)	72.82(N)	31.5
480x640	37.5(N)	75.00(N)	31.5
400x720	31.47(N)	70.08(P)	28.32
600x800	35.16(P)	56.25(P)	36.00
600x800	37.88(P)	60.32(P)	40.00
600x800	48.08(P)	72.12(P)	50.00
600x800	46.86(P)	75.00(P)	49.50
832x624	49.72(P/N)	74.55(P/N)	57.28
768x1024	48.36(N)	60.00(N)	65.00
768x1024	56.476(N)	70.069(N)	75.00
768x1024	60.02(N)	75.00(N)	78.75
864x1152	67.5(P/N)	75.00(P/N)	108
720x1280	45.00(P)	60.00(N)	75.25
768x1280	47.78(P)	60.00(N)	79.5
800x1280	49.7(P)	60.00(N)	83.5
960x1280	60.00(P)	60.00(N)	108
1024x1280	63.98(P)	60.02(N)	108
1024x1280	79.98(P)	75.02(N)	135
768x1360	47.712(P)	59.79(P)	85.5
768x1366	47.712(P)	59.79(P)	85.5
900x1440	55.94(N)	59.89(P)	106.5
1200x1600	75.00(P)	60.00(P)	162
1050x1680	65.29(P)	60.00(P)	146.25
1080x1920	67.5(P)	60.00(P)	148.5

\* "N" و "P" يشير إلى "موجب" و "سالِب" قطبية الوارد مزمنة أفقية/مزمنة رأسية (توقيت الدخول).

عند تشغيل الشاشة في وضع الفيديو (مثلاً، غير عرض البيانات)، يتعين دعم أوضاع التعريف المرتفع التالية بالإضافة إلى فيديو التعريف القياسي.

الإعدادات مسبقاً التعيين	اسم التوقيت	تنسيق البكسل	أفقي التردد (كيلو هرتز)	التردد الرأسي (هرتز)	معدل البكسل (ميغاهرتز)	شاشة OSD
1	480p	480 × 720	31.469	60	27	60-480p هرتز
2	720p60	720 × 1280	45	60	74.25	60-720p هرتز
3	576p	576 × 720	31.25	50	27	50-576p هرتز
4	720p50	720 × 1280	37.5	50	74.25	50-720p هرتز
5	1080p60	1080 × 1920	67.5	60	148.5	60-1080p هرتز
6	1080p50	1080 × 1920	56.25	50	148.5	50-1080p هرتز

Blank lined page for writing.